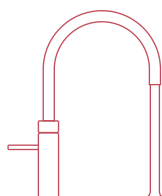


Odkamieniacz Scale Control R

Instrukcja instalacji



Quooker®

Zawartość

	Wstęp	3
	Specyfikacja techniczna	3
	Zawartość zestawu	4
A	Badanie twardości	5
B	Tabela twardości wody	6
C1	Instalacja C1 z PRO3	7
C2	Instalacja C2 z COMBI	8
C3	Instalacja C3 z COMBI+	9
D	Instalacja miernika Scale Control R	10

Wolisz zobaczyć to na filmie? Szukasz przeglądów instalacji?

Zeskanuj kod QR.



Wstęp

Pierwsza instalacja systemu Quooker

Należy upewnić się, że procedura instalacji jest prawidłowa i dostosowana do rodzaju już zamontowanego zbiornika.

Informacje o produkcie

Scale Control R to trwały, wymienny wkład, który redukuje ilość kamienia w wodzie. Po upływie okresu użytkowania wkład można łatwo wymienić.

Żywotność wkładu Scale Control R będzie się różnić w zależności od twardości wody i sposobu użytkowania. Szczegółowa instrukcja wymiany wkładu znajduje się na samym wkładzie. Zużyty wkład należy zwrócić do firmy Quooker. Jest to bezpłatne. Po zwrocie wkład zostanie odnowiony, poddany recyklingowi i ponownie wykorzystany w celu zmniejszenia ilości odpadów. Aby uzyskać dodatkowe informacje, zapoznaj się z polityką zwrotów i naszymi warunkami korzystania ze strony quooker.pl.

Pierwsza instalacja systemu Quooker

Należy upewnić się, że procedura instalacji jest prawidłowa i dostosowana do rodzaju już zamontowanego zbiornika. Najpierw ustaw zbiornik Quooker i podłącz go do kranu. Następnie należy zainstalować Scale Control R za pomocą niniejszej instrukcji. Uwaga: przed montażem miernika należy użyć dołączonego zestawu do pomiaru twardości całkowitej, aby określić twardość zimnej wody sieciowej, zgodnie z opisem w rozdziale A. Po wykonaniu tej czynności należy zamontować miernik Scale Control R i podłączyć go do zbiornika Quooker, zgodnie z opisem w rozdziale D.

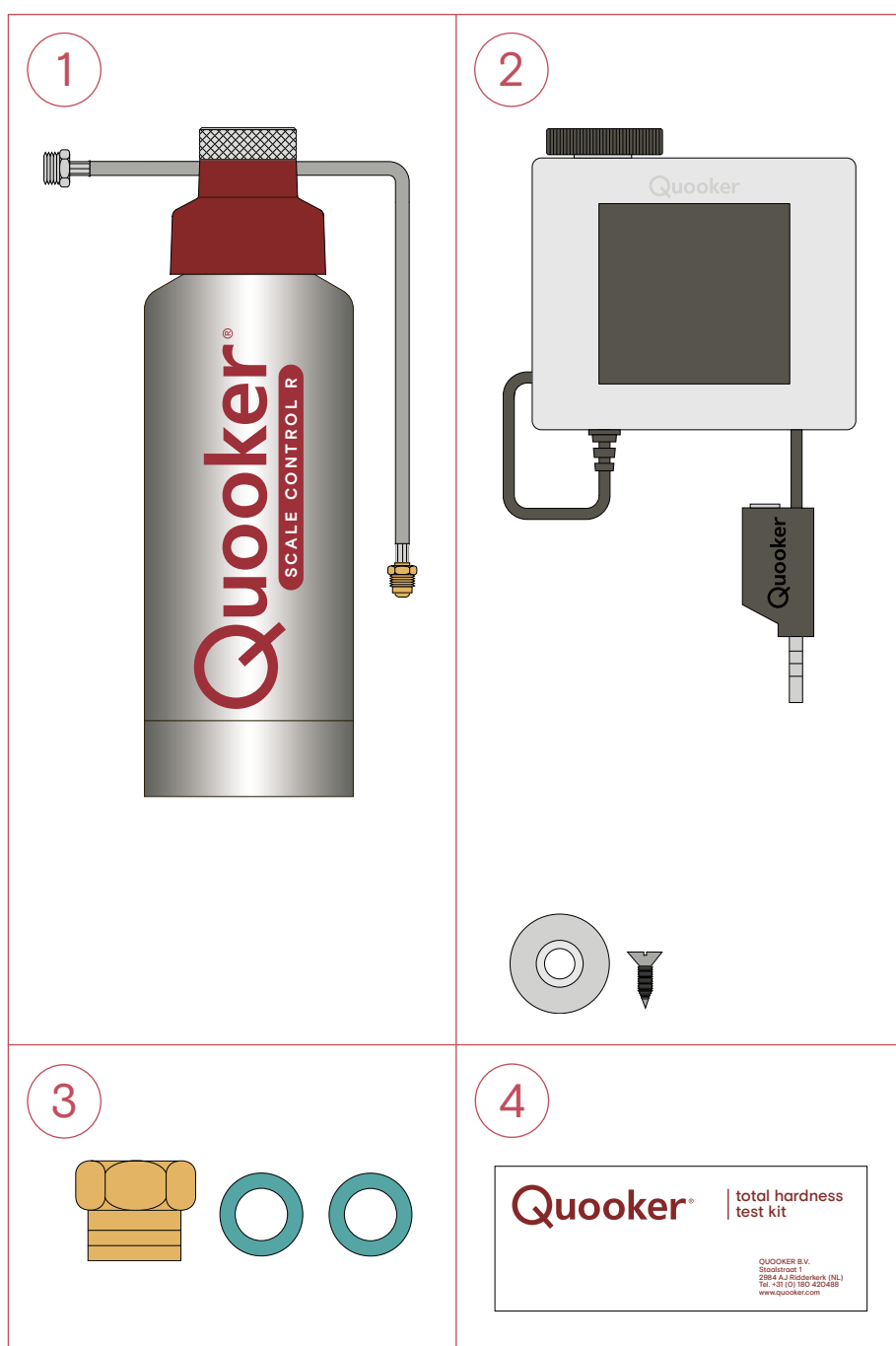
W przypadku systemów Quooker zainstalowanych przed październikiem 2017 r. nie jest możliwe użycie dostarczonego miernika Scale Control R. Żywotność wkładu można określić w inny sposób: Przed zainstalowaniem wskaźnika zużycia odkamieniacza Scale Control R należy sprawdzić twardość wody za pomocą dołączonego zestawu do pomiaru twardości całkowitej. Szczegółowe instrukcje dotyczące wykonania tej czynności znajdują się w części A tej instrukcji. Dzięki tej wartości można obliczyć żywotność wkładu na podstawie dostarczonej tabeli twardości. Zobacz sekcję B.

Techniczne specyfikacje

Wysokość	420 mm
Średnica	130 mm
Maksymalne ciśnienie	8,0 bar

Zawartość pakiet

1. Odkamieniacz Scale Control R
2. Miernik Scale Control R, podkładka metalowa, śruba i naklejka
3. Element z uszczelkami
4. Zestaw do pomiaru twardości całkowitej



Kontrola zbiornika

Niniejsza instrukcja dotyczy instalacji specyficznych dla zbiorników typu B.

Na boku zbiornika Quooker znajdziesz etykietę z numerem seryjnym (patrz obrazek poniżej).

Typ PRO3 B

Numery seryjne zaczynające się od VBF, VBD, VBW i RVB;

Typ COMBI B i COMBI+ B

Numery seryjne zaczynają się od CPB, RCB i RPB..

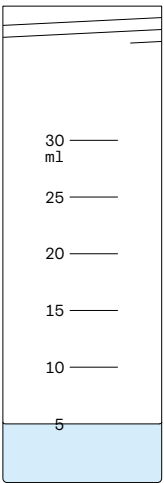
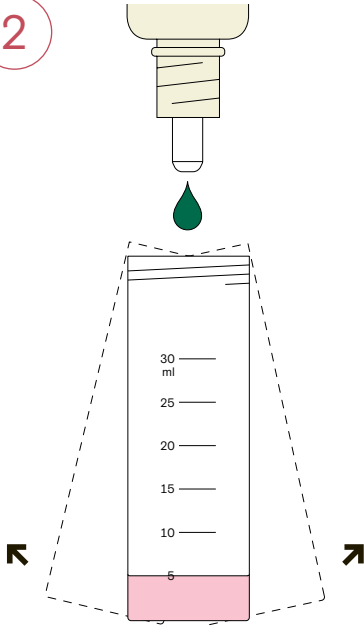
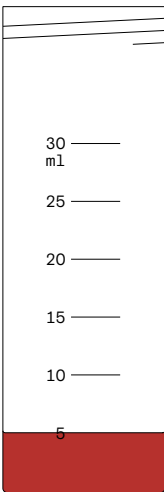
Jeśli posiadasz inny rodzaj zbiornika, skontaktuj się z naszym działem serwisowym, aby otrzymać odpowiednią instrukcję montażu.



A

Pomiar twardości wody

- **Przed instalacją:** Zbadaj twardość wody za pomocą zestawu do pomiaru twardości całkowitej, zgodnie z poniższym opisem, aby określić przewidywany okres użytkowania wkładu.
- **Po instalacji/użyciu:** aby sprawdzić, czy urządzenie Scale Control R działa optymalnie, porównaj twardość wody zimnej z mieszacza z twardością wody wrzącej Quooker. Uwaga: przed przeprowadzeniem testu należy odczekać, aż woda ostygnie, druga wartość powinna być niższa.

<p>1</p> 	<p>2</p> 
<p>3</p>  <p>👉 + 👉 + ... = °dH</p>	

1. Napełnianie probówki

Przepłukać probówkę zimną wodą z sieci wodociągowej. Następnie pobierz próbkę wody, napełniając probówkę do poziomu 5 ml.

2. Dodawanie odczynnika

Dodawać odczynnik kropla po kropli do próbki wody. Po każdej kropli delikatnie zakręć probówkę. Policz liczbę kropli potrzebnych do zmiany koloru próbki wody na czerwony.

3. Określanie poziomu twardości wody

Jedna kropla odczynnika odpowiada 1,0°dH (stopień twardości) – dla na przykład, jeśli potrzeba 9 kropli, aby próbka zmieniła kolor na czerwony, oznacza to, że twardość wody wynosi 9,0° dH.

B

Tabela twardość (dla systemów sprzed października 2017 r.)

- Lewa strona tabeli przedstawia twardość wody sieciowej. Prawa strona tabeli przedstawia przewidywaną żywotność wkładu, obliczoną na podstawie twardości wody sieciowej i rodzaju użytego zbiornika Quooker. Aby zapewnić stałą optymalną wydajność, należy wymienić wkład przed upływem okresu jego eksploatacji.
- Wprowadź datę wymiany wkładu w poniższej tabeli. Zachowaj tę tabelę w łatwo dostępnym miejscu, aby pamiętać o konieczności zamówienia nowego wkładu.
- W przypadku systemów Quooker zainstalowanych po październiku 2017 r. datę wymiany wkładu ustala się na podstawie miernika Scale Control R. Gdy wkład wymaga wymiany, na mierniku Scale Control R zabrzmi alarm. W rozdziale D opisano sposób instalacji licznika.

Twardość całkowita (°dH)	* Żywotność wkładu (w miesiącach)		
Woda z sieci wodociągowej	PRO3	COMBI	COMBI+
10	37	14	16
11	33	12	14
12	30	11	13
13	28	11	12
14	26	10	11
15	24	9	10
16	23	9	10
17	22	8	9
18	20	8	9
19	19	7	8
20	18	7	8
21	17	6	7
22	16	6	7
23	16	6	7
24	15	6	6
25	15	6	6
26	14	5	6
27	14	5	6
28	13	5	6
29	13	5	6

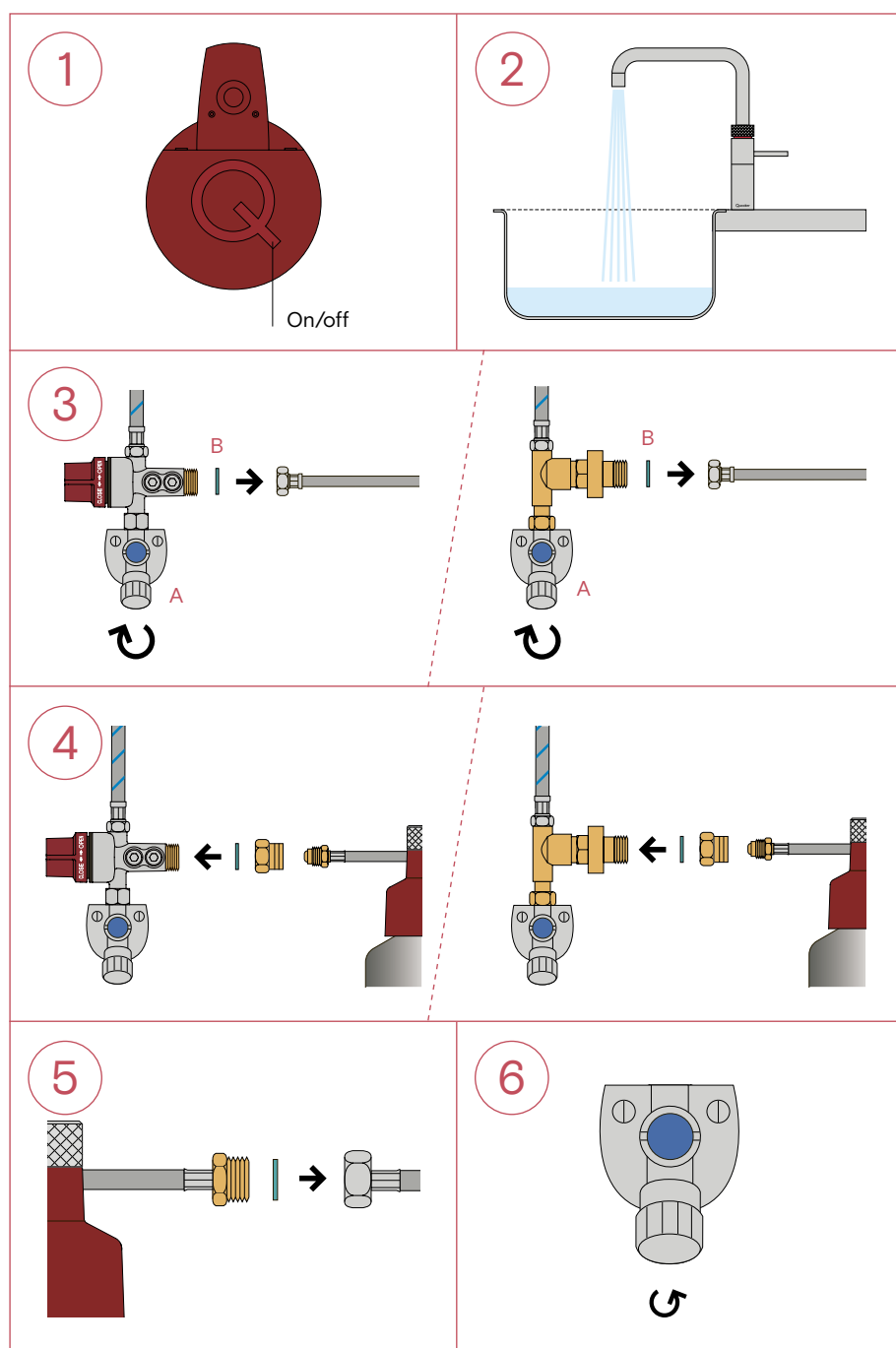
* Żywotność wkładu została podana na podstawie średniego zużycia wody Quooker dla każdego typu zbiornika Quooker:
 Zbiornik PRO3 B, 3 litry / dzień;
 COMBI B 8 litrów / dzień;
 COMBI+ B 7 litrów / dzień.

	Wkład 1	Wkład 2	Wkład 3	Wkład 4	Wkład 5
Data wymiany					
Data instalacji					
Długość życia					

C1

Instalacja z PRO3

- Aby zainstalować Scale Control R ze zbiornikiem Quooker PRO3 B, wykonaj poniższe czynności.
- Wymagane materiały dodatkowe: Klucze płaskie rozmiar 17 i 22 (2 ×).



1. Przygotowanie zbiornika

Wyłącz zbiornik, ale pozostaw wtyczkę w gniazdku z włączonym zasilaniem.

2. Ostudzenie wody w zbiorniku

Otwórz zawór z wrzątkiem (wciśnij, wciśnij i przekręć) i jednocześnie otwórz mieszacz z zimną wodą. Odczekaj, aż woda będzie zimna.

3. Odłączanie wąż wlotowy zbiornika

Zamknij główny zawór odcinający lub zawór odcinający zimną wodę (A). Odłączyć wąż doprowadzający zimną wodę do zbiornika od zaworu QRV lub zaworu redukcyjnego ciśnienia (B). Zdejmij starą podkładkę z włókna.

4. Podłączenie węża wlotowego

Podłącz wąż wlotowy Scale Control R (długi), nową podkładkę z włókna i złączkę adaptera do zaworu QRV lub zaworu redukującego ciśnienie.

5. Wąż przyłączeniowy

Podłącz wąż wylotowy Scale Control R (krótki) do węża wlotowego zbiornika za pomocą niebieskiej podkładki z włókna.

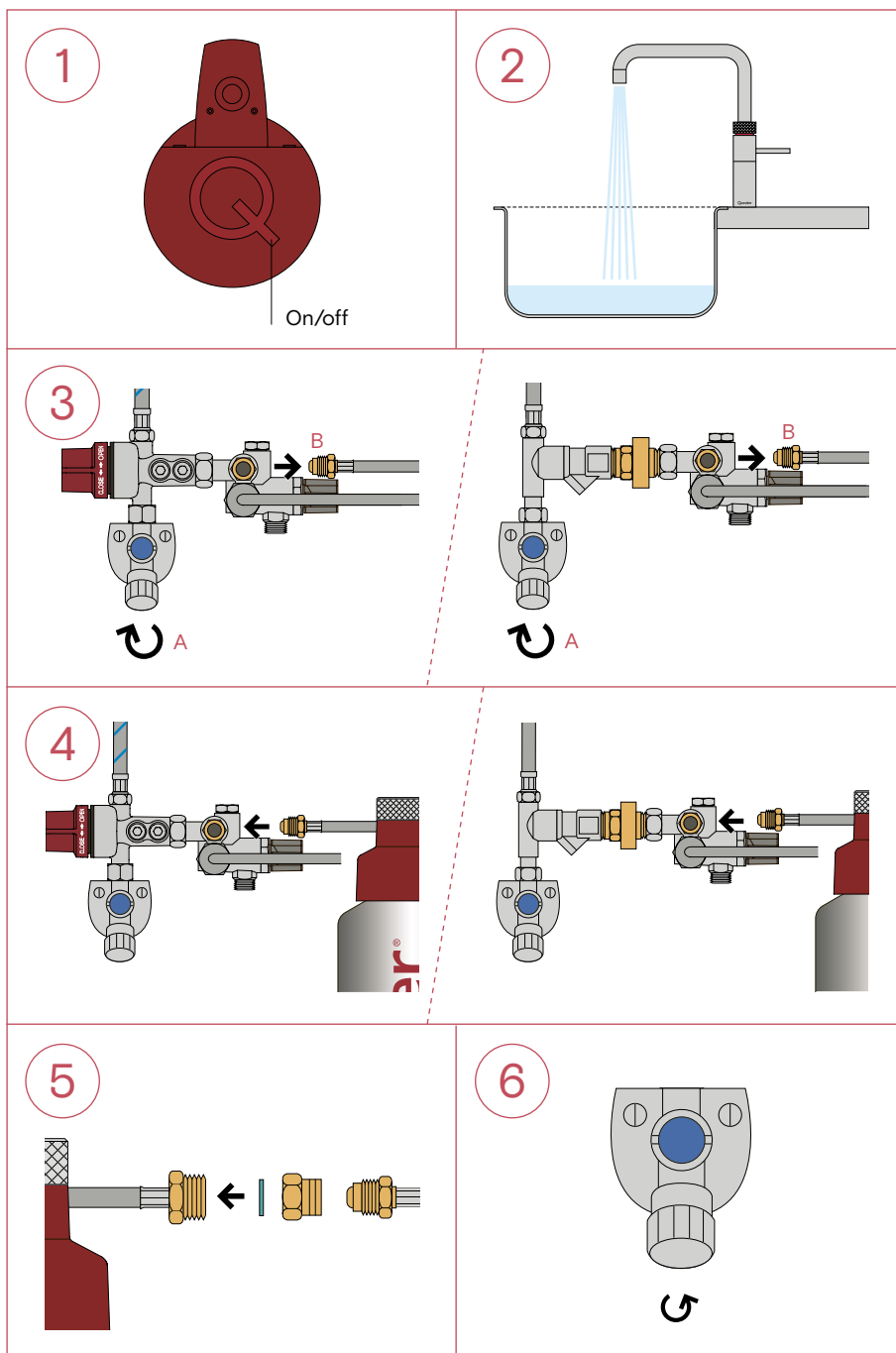
6. Płukanie wkładu

Odkręć zawór kątowy od zimnej wody. Przepłucz układ, uruchamiając zawór z wrzącą wodą (wciśnij, wciśnij i przekręć) i pozostaw go włączony przez 20 sekund. Sprawdź, czy nie ma wycieków. Ponownie włącz zbiornik i pozwól wodzie lecieć przez około 5 minut, aż będzie czysta. Zakręć wodę z kranu. Gdy woda ponownie się podgrzeje, system Quooker jest gotowy do użycia.

C₂

Instalacja z COMBI

- Aby zainstalować Scale Control R ze zbiornikiem Quooker COMBI B, wykonaj poniższe czynności.
- Wymagane materiały dodatkowe: Klucze płaskie rozmiar 17, 19 i 22 (2 ×).



1. Przygotowanie zbiornika

Wyłącz zbiornik, ale pozostaw wtyczkę w gniazdku z włączonym zasilaniem.

2. Ostudzenie wody w zbiorniku

Otwórz zawór z wrzątkiem (wciśnij, wciśnij i przekręć) i jednocześnie otwórz zawór z zimną wodą. Odczekaj, aż woda będzie zimna.

3. Odłączanie węża wlotowego zbiornika

Zamknij główny zawór odcinający lub zawór kątowy (A). Odłącz wąż doprowadzający zimną wodę do zbiornika od zaworu mieszającego (B).

4. Podłączenie węża wlotowego

Podłącz długi wąż wlotowy Scale Control R do zaworu mieszającego.

5. Podłączenie węża wylotowego

Podłącz wąż wylotowy Scale Control R (krótki) do węża wlotowego zbiornika za pomocą złączki i niebieskiej podkładki z włókna.

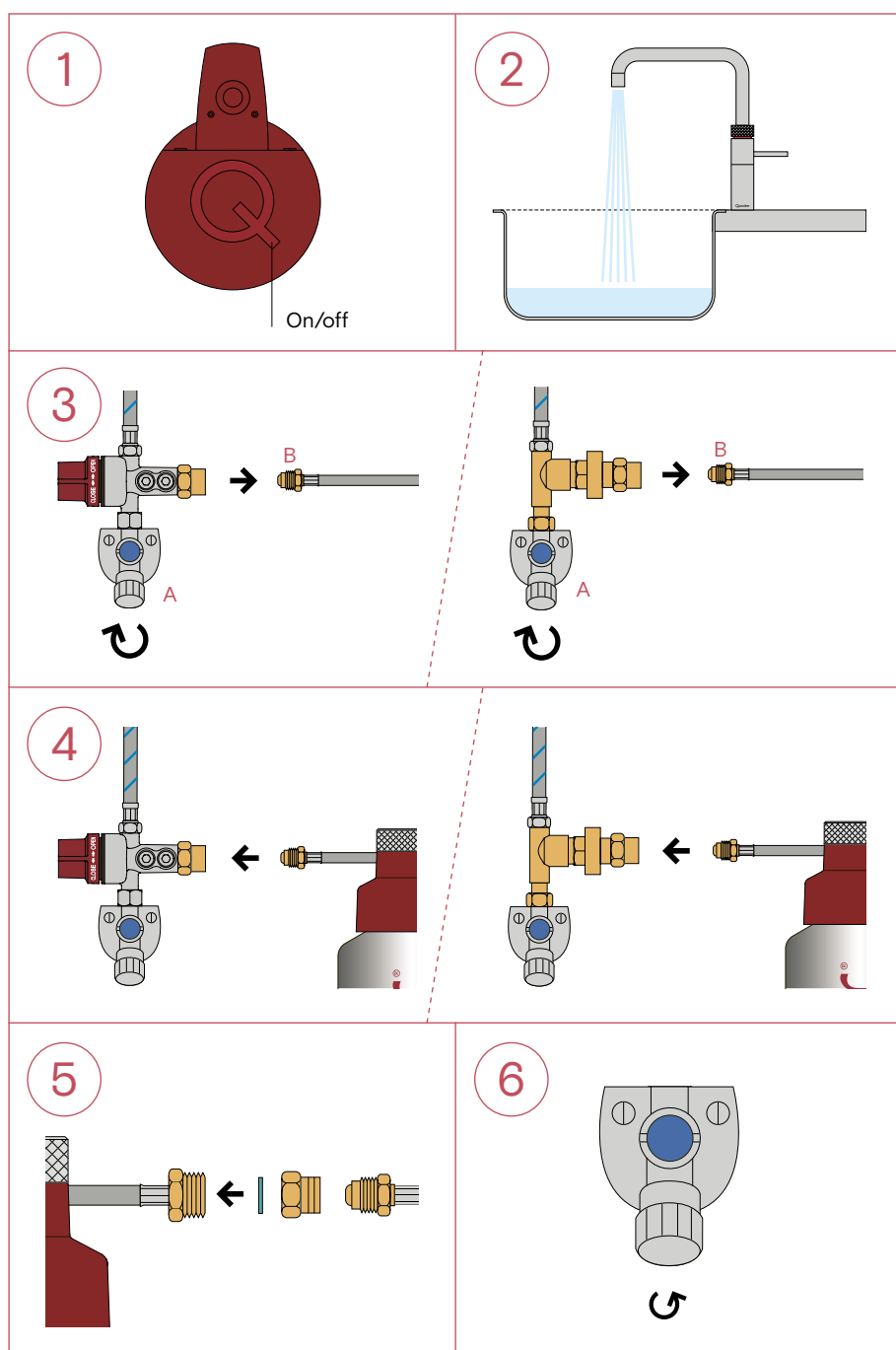
6. Płukanie wkładu

Odkręć zawór kątowy z zimną wodą. Przepłucz układ, uruchamiając zawór z wrzącą wodą (wciśnij, wciśnij i przekręć) i pozostaw go włączony przez 20 sekund. Sprawdź, czy nie ma przecieków. Ponownie włącz funkcję wrzątku i pozwól wodzie lecieć przez około 5 minut, aż będzie czysta. Zakręć wodę z kranu. Gdy woda ponownie się podgrzeje, system Włącz/wyłącz Quooker jest gotowy do użycia.

C₃

Instalacja z COMBI+

- Aby zainstalować Scale Control R ze zbiornikiem Quooker COMBI+ B, wykonaj poniższe czynności.
- Wymagane materiały dodatkowe: Klucze o rozmiarze 17, 22 (2 ×) i 24.



1. Przygotowanie zbiornika

Wyłącz zbiornik, ale pozostaw wtyczkę w gniazdku z włączonym zasilaniem.

2. Ostudzenie wody w zbiorniku

Otwórz zawór z wrzątkiem (wciśnij, wciśnij i przekręć) i jednocześnie otwórz zawór z zimną wodą. Odczekaj, aż woda będzie zimna.

3. Odłączanie węża wlotowego zbiornika

Zamknij główny zawór odcinający lub zawór kątowy (A). Odłącz wąż doprowadzający zimną wodę do zbiornika od zaworu QRV lub zaworu redukcyjnego ciśnienia (B).

4. Podłączenie węża wlotowego

Podłącz wąż wlotowy Scale Control R (długi) do zaworu QRV lub zaworu redukcyjnego ciśnienia.

5. Podłączenie węża wylotowego

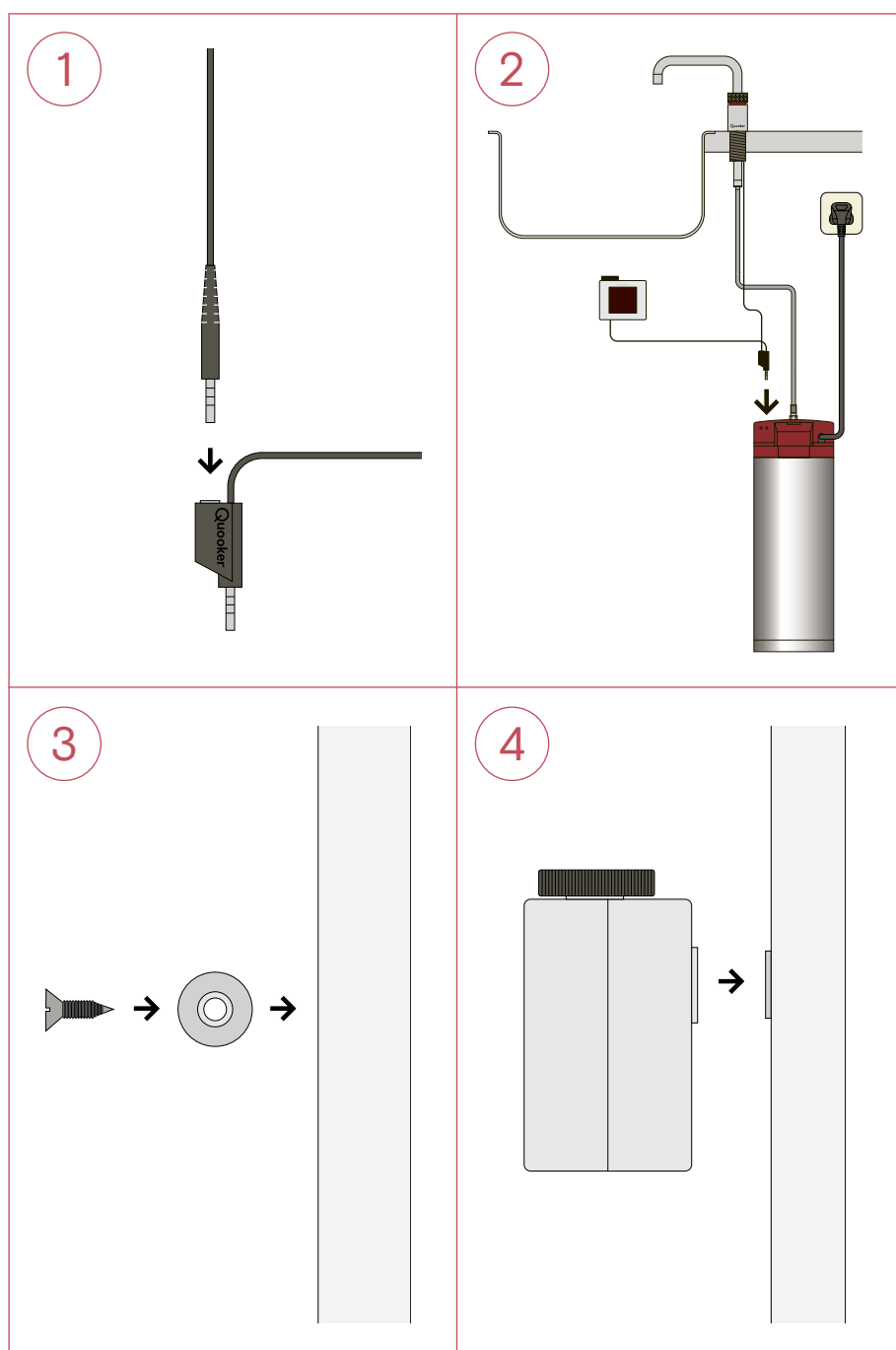
Podłącz wąż wylotowy Scale Control R (krótki) do węża wlotowego zbiornika za pomocą złączki i niebieskiej podkładki z włókna.

6. Płukanie wkładu

Otwórz zawór kątowy z zimną wodą. Przepłucz układ, uruchamiając zawór z wrzącą wodą (wciśnij, wciśnij i przekręć) i pozostaw go włączony przez 20 sekund. Sprawdź, czy nie ma wycieków. Ponownie włącz funkcję wrzątku i pozwól wodzie lecieć przez około 5 minut, aż będzie czysta. Zakręć wodę z kranu. Gdy woda ponownie się podgrzeje, system Quooker jest gotowy do użycia.

D

Instalacja miernika Scale Control R (dla systemów zainstalowanych po październiku 2017 r.)



1. Podłączenie kranu

Odłącz wtyczkę jack od kranu zbiornika i podłącz ją do gniazda jack miernika Scale Control R.

2. Podłączenie miernika Scale Control R

Włóż wtyczkę miernika do wewnętrznego portu znajdującego się najbliżej tylnej części zbiornika Quooker.

3. Montaż podkładki metalowej

Za pomocą dołączonej śruby przymocuj metalową podkładkę do szafki kuchennej.

4. Mocowanie miernika Scale Control R

Zamontuj miernik na podkładce metalowej za pomocą magnesu znajdującego się z tyłu miernika. Przyklej dołączoną etykietę obok wskaźnika po wewnętrznej stronie szafki.

Proszę zwrócić uwagę

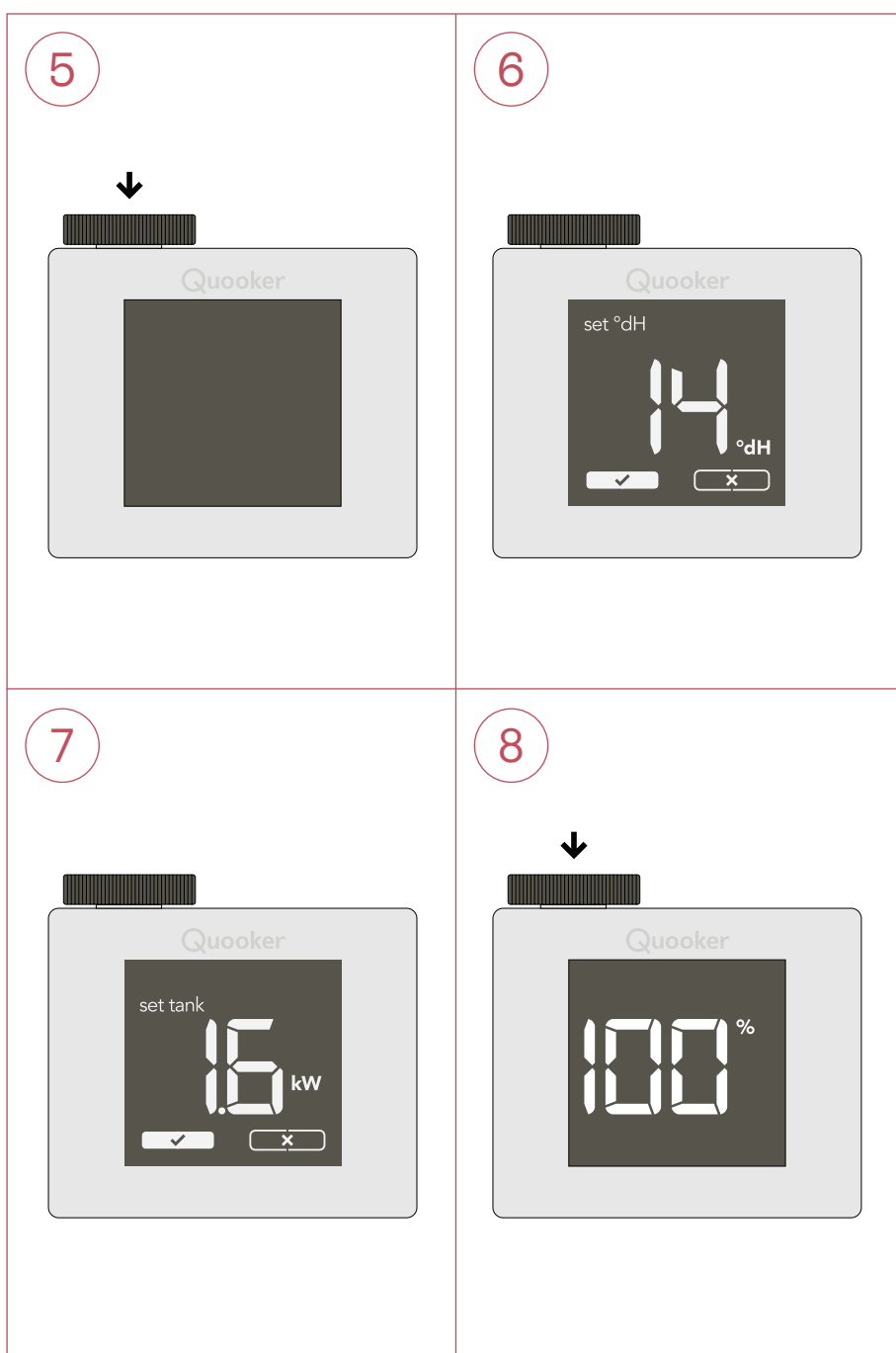
W razie wystąpienia błędów spróbuj podłączyć wtyczkę jack miernika Scale Control R do drugiego portu zbiornika Quooker. Jeśli błąd nadal występuje, skontaktuj się z serwisem Quooker.

Uśpienie miernika Scale Control R

Gdy żywotność wkładu wyniesie 0%, na mierniku Scale Control R Meter zabrzmi alarm.

Alarm można wyciszyć na okres do 72 godzin. Aby wyciszyć alarm, naciśnij krótko pokrętło na mierniku. Na mierniku będzie teraz migać napis „Drzemka”. Naciśnij krótko kółko jeszcze raz. Pojawi się znacznik wyboru. Aby potwierdzić, krótko naciśnij kółko ponownie.

W międzyczasie możesz zamówić nowy wkład w naszym sklepie internetowym.



5. Aktywacja miernika Scale Control R Meter

Aby aktywować miernik Scale Control R Meter, naciśnij pokrętło, aż ekran się zaświeci.

6. Ustawianie poziomu twardości wody

Obróć i naciśnij pokrętło, aby wprowadzić twardość wody (określoną w krokach opisanych w częściach A i B). Aby potwierdzić, naciśnij ponownie pokrętło.

7. Ustawianie typu zbiornika

Ponownie obróć pokrętło, aby ustawić moc (w kW) odpowiadającą typowi zbiornika, który posiadasz (patrz tabela poniżej). Naciśnij pokrętło, gdy podświetlona zostanie prawidłowa wartość. Ponownie naciśnij pokrętło, aby wybrać wartość i ją zatwierdzić.

8. Korzystanie z miernika Scale Control R

Po ustawieniu miernika na ekranie pojawi się wartość „100 %”. Procent ten oznacza sprawność wkładu i będzie powoli odliczany do „0 %”.

PRO3	1.6 kW
COMBI	2.2 kW
COMBI+	2.2 kW

Quooker®

quooker.pl